

„HORPOL” J.I.A.T. Horeczy spółka komandytowa
Lipniki, ul. Lipowa 3
86-005 Białe Błota



Dokumentacja Homologacyjna

Lampa obrysowa boczna 12/24 V

typ: **HOR 88G/SM1**

(na zgodność z Regulaminem EKG ONZ Nr 148)



Opracował: Marcin Gorzach

Spis treści

1. Nazwa i adres producenta	3
2. Opis techniczny	3
3. Sposób homologacji	3
4. Warianty lamp, występujące w ramach typu HOR 88G/SM1	3
5. Dane techniczne, fotografie i schematy lamp	4
5.1. Zdjęcia lamp HOR 88G/SM1	4
5.2. Rysunki lamp HOR 88G/SM1	5
5.3. Znak homologacji	5
5.4. Geometryczne warunki montażu i warianty ustawienia	6
6. Instrukcja montażu	7
7. Wzór certyfikatu zgodności	8



1. Nazwa i adres producenta

„HORPOL” J.I.A.T. Horeczy spółka komandytowa
Lipniki, ul. Lipowa 3
86-005 Białe Błota

2. Opis techniczny

Lampy obrysowe boczne, diodowe 12/24 V typu HOR 88G/SM1 przeznaczone są do trwałego zainstalowania na pojazdach kategorii L, M, N, O, R, T i S z instalacją elektryczną 12/24 V i minusem na masie.

Oznaczenie typu: HOR 88G/SM1

Światło: Obrysowe boczne – SM1

Barwa wysyłanego światła: żółta samochodowa

Materiały: Klosz – PMMA, szary
Płytką drukowaną z 4 diodami świecącymi
Zalewa poliuretanowa, czarna
Podkładka – PVC, czarny

Źródło światła: 4 diody LED, pomarańczowe (połączone szeregowo-równolegle – uszkodzenie jednej z diod powoduje gaśnięcie pozostałych)

Napięcie znamionowe: 12/24 V, moc znamionowa: 0,7/1,3 W.

3. Sposób homologacji

Lampy samochodowe typu HOR 88G/SM1 powinny być homologowane jako samodzielne jednostki techniczne (STU).

4. Warianty lamp, występujące w ramach typu HOR 88G/SM1

4.1. LD 2328/GRAPHITE – Lampa obrysowa typu „slim” krótka, HOR 88G/SM1



5. Dane techniczne, fotografie i schematy lamp

5.1. Zdjęcia lamp HOR 88G/SM1



Rys. 1. Zdjęcie lamp HOR 88G/SM1 (widok z przodu).



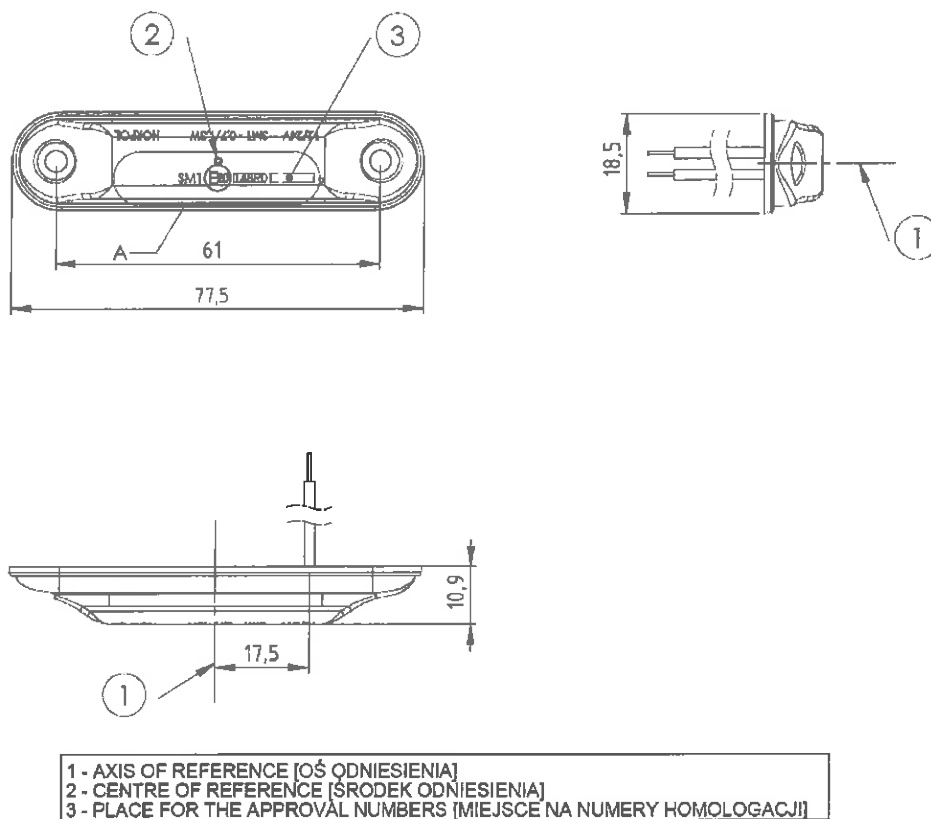
Rys. 2. Zdjęcie lampy HOR 88G/SM1 (widok boczny).



Rys. 3. Zdjęcie lampy HOR 88G/SM1 (spód lampy).



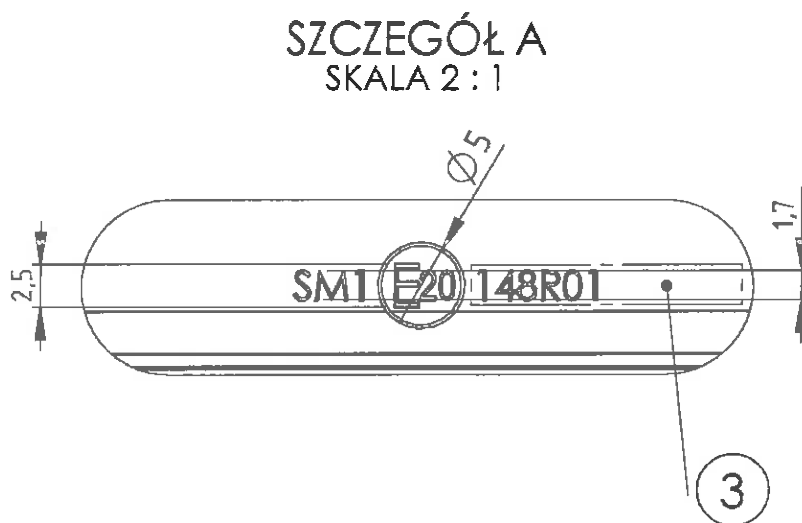
5.2. Rysunki lamp HOR 88G/SM1



Rys. 4. Rysunek lampy HOR 88G/SM1 zawierający miejsce na znak homologacji.

5.3. Znak homologacji

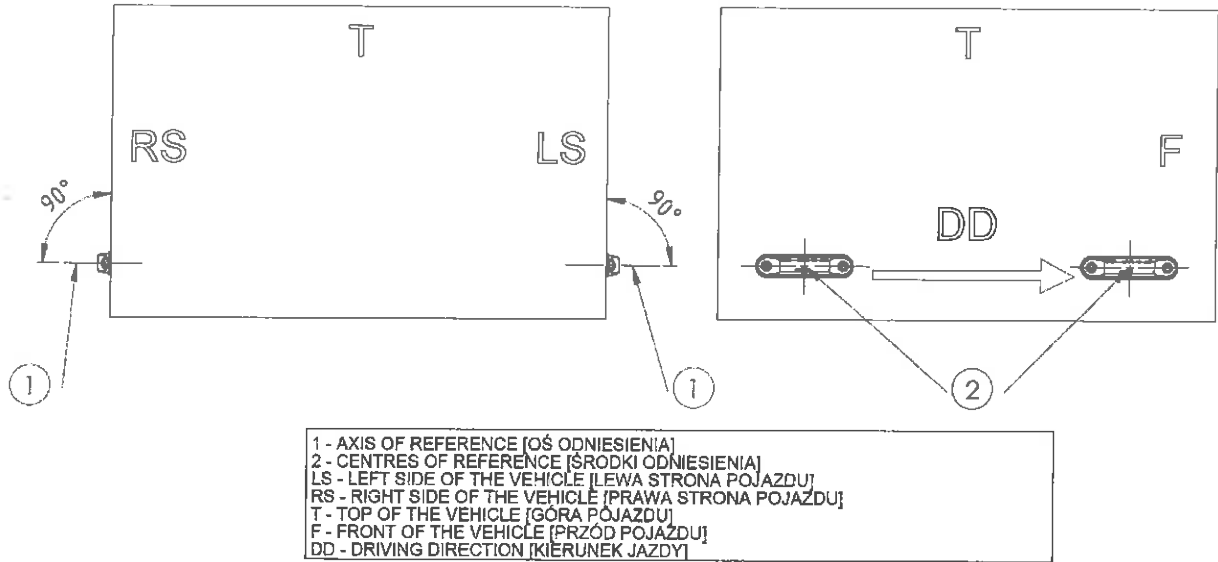
Znak homologacji w postaci tłoczeń umieszczony jest na kloszu lampy.



Rys. 5. Widok szczegółu ze znakiem homologacji dla HOR 88G/SM1 (3 – miejsce na numer homologacji).

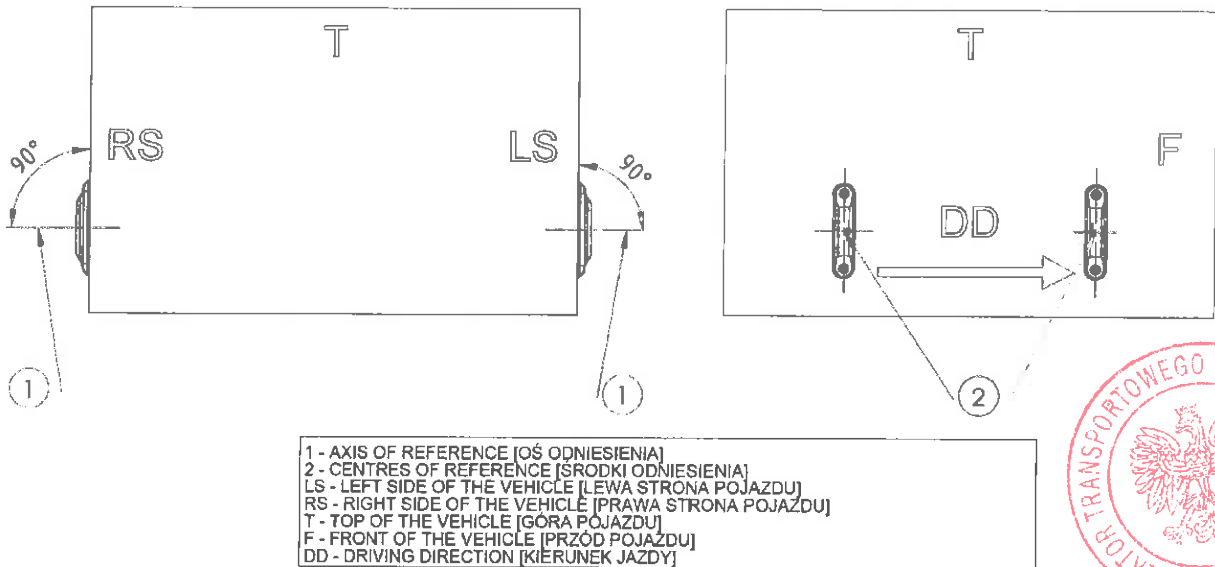
5.4. Geometryczne warunki montażu i warianty ustawienia

HORIZONTAL MOUNTING
[MONTAŻ POZIOMY]



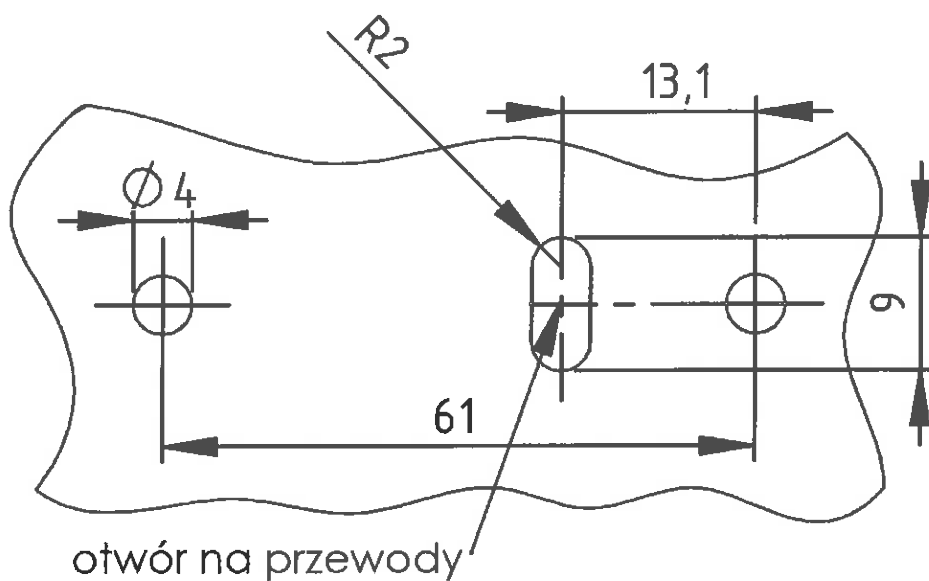
Rys. 6. Rysunek montażu lamp HOR 88G/SM1 na pojeździe (montaż poziomy)

VERTICAL MOUNTING
[MONTAŻ PIONOWY]



Rys. 7. Rysunek montażu lamp HOR 88G/SM1 na pojeździe (montaż pionowy)





Rys. 8. Rysunek rozmieszczenia otworów na pojeździe dla lamp HOR 88G/SM1

6. Instrukcja montażu

Lampy typu HOR 88G/SM1 muszą być zainstalowane na pojeździe zgodnie z wymaganiami regulaminu nr 48 i 86 EKG ONZ. Instalacja lamp nie jest ograniczona do konkretnej metody połączenia, ze względu na brak ustalonej polaryzacji przewodów zasilających.



7. Wzór certyfikatu zgodności

WZÓR CERTYFIKATU ZGODNOŚCI

Ja niżej podpisany
(imię nazwisko)

oświadczam, że opisane niżej samochodowe lampy obrysowe boczne: **HORPOL J.I.A.T. Horeczy S.K.** typu: **HOR 88G/SM1** są w pełni zgodne z typem homologowanym

w dnia
(miejsce homologacji) (data)

opisanym w formularzu zawiadomienia noszącym numer homologacji:

Sporządzono w: dnia:

Dokładny adres producenta i pieczęć:

**86-005 Białe Błota
Lipniki, ul. Lipowa 3**

Podpis:
(podać stanowisko służbowe)

